

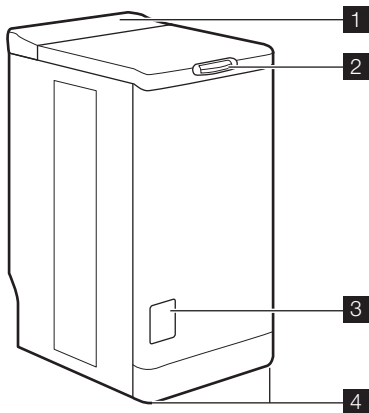


EWT 136215 W - EWT 126215 W

FR LAVE-LINGE

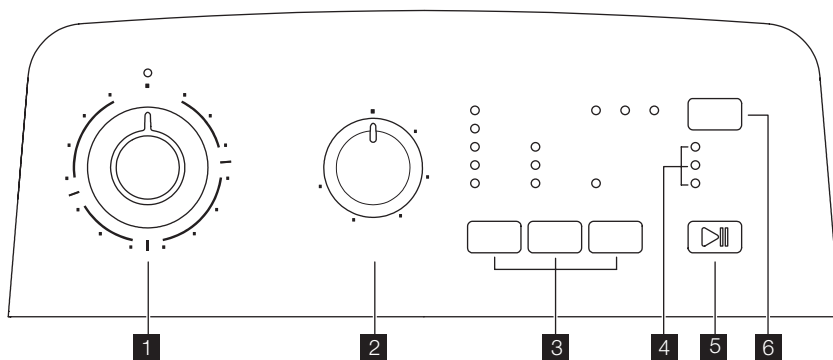
NOTICE D'UTILISATION





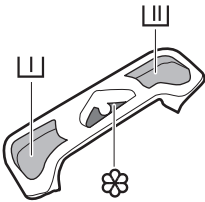
- 1 Bandeau de commandes
- 2 Bouton d'ouverture du couvercle
- 3 Portillon du filtre
- 4 Pieds de mise à niveau

BANDEAU DE COMMANDES




- 1 Sélecteur de programmes
- 2 Sélecteur de vitesse d'essorage
- 3 Touches et leur fonction
- 4 Voyants de déroulement de cycle
- 5 Touche «Départ/Pause»
- 6 Touche «Départ différé»

BOÎTE À PRODUITS



□ Prélavage


▨ Lavage

⊗ Assouplissant (**ne pas dépasser le repère MAX** )

CONSIGNES DE SÉCURITÉ

Avant d'installer et d'utiliser cet appareil, lisez soigneusement les instructions fournies. Le fabricant ne peut être tenu pour responsable des dommages et blessures liés à une mauvaise installation ou utilisation. Conservez toujours cette notice avec votre appareil pour vous y référer ultérieurement.

SÉCURITÉ DES ENFANTS ET DES PERSONNES VULNÉRABLES

 **Avertissement** Risque d'asphyxie, de blessure ou d'invalidité permanente.

- Cet appareil n'est pas conçu pour être utilisé par des personnes (y compris des enfants) dont les facultés physiques, sensorielles ou mentales sont réduites, ou qui manquent d'expérience et de connaissances, à moins qu'une personne responsable de leur sécurité ne les supervise ou leur donne des instructions sur la manière de l'utiliser.
- Ne laissez pas les enfants jouer avec l'appareil.
- Ne laissez pas les emballages à la portée des enfants.
- Ne laissez pas les détergents à la portée des enfants.
- Tenez les enfants et les animaux éloignés du hublot de l'appareil lorsque celui-ci est ouvert.
- Si l'appareil est équipé d'un dispositif de sécurité enfants, nous vous recommandons de l'activer.

SÉCURITÉ GÉNÉRALE

- Avant toute opération d'entretien, éteignez l'appareil et débranchez la fiche de la prise secteur.
- Ne modifiez pas les caractéristiques de cet appareil.
- Respectez la charge maximale de 6 kg (reportez-vous au chapitre « Tableau des programmes »).
- Si le câble d'alimentation est endommagé, il doit être remplacé par le fabricant, son atelier d'entretien ou un technicien qualifié afin d'éviter tout danger.
- La pression de l'eau en service (minimale et maximale) doit être comprise entre 0,5 bar (0,05 MPa) et 8 bar (0,8 MPa)
- Les orifices d'aération situés à la base (si présents) ne doivent pas être obstrués par de la moquette.
- L'appareil doit être raccordé au circuit d'eau à l'aide des tuyaux neufs fournis. N'utilisez pas de tuyaux provenant d'anciens appareils.



INSTRUCTIONS DE SÉCURITÉ

INSTALLATION

- Retirez l'intégralité de l'emballage et les boulons de transport.
- Conservez les boulons de transport. Si vous devez déplacer à nouveau l'appareil, il est conseillé de bloquer le tambour.
- N'installez pas et ne branchez pas un appareil endommagé.
- N'installez pas l'appareil ou ne l'utilisez pas dans un endroit où la température ambiante est inférieure à 0 °C ou dans un endroit exposé aux intempéries.
- Suivez scrupuleusement les instructions d'installation fournies avec l'appareil.
- Assurez-vous que le sol sur lequel vous installez l'appareil est plat, stable, résistant à la chaleur et propre.
- N'installez pas l'appareil dans un endroit où il ne pourrait pas être complètement ouvert.
- Soyez toujours vigilants lorsque vous déplacez l'appareil car il est lourd. Portez toujours des gants de sécurité.
- Assurez-vous que de l'air circule entre l'appareil et le sol.

- Réglez les pieds pour laisser un espace suffisant entre l'appareil et la surface en moquette.

Branchement électrique



Avertissement Risque d'incendie ou d'électrocution.


- L'appareil doit être relié à la terre.
- Vérifiez que les données électriques figurant sur la plaque signalétique correspondent à celles de votre réseau. Si ce n'est pas le cas, contactez un électricien.
- Utilisez toujours une prise de courant de sécurité correctement installée.
- N'utilisez pas d'adaptateurs multiprises ni de rallonges.
- Veillez à ne pas endommager la fiche secteur ni le câble d'alimentation. Contactez le service après-vente ou un électricien pour remplacer le câble d'alimentation s'il est endommagé.
- Ne branchez la fiche d'alimentation à la prise de courant qu'à la fin de l'installation. Assurez-vous que la prise de courant est accessible une fois l'appareil installé.

- Ne tirez jamais sur le câble d'alimentation pour débrancher l'appareil. Tirez toujours sur la fiche.
- Ne touchez jamais le câble d'alimentation ni la fiche avec des mains mouillées.
- Cet appareil est conforme aux directives CEE.

Raccordement à l'arrivée d'eau

- Veillez à ne pas endommager les tuyaux de circulation d'eau.
- L'appareil doit être raccordé au circuit d'eau à l'aide des tuyaux neufs fournis. N'utilisez pas de tuyaux provenant d'anciens appareils.
- Avant de brancher l'appareil à des tuyaux neufs ou n'ayant pas servi depuis longtemps, laissez couler l'eau jusqu'à ce qu'elle soit propre.
- Avant d'utiliser l'appareil pour la première fois, assurez-vous de l'absence de fuites.


UTILISATION

-  **Avertissement** Risque de blessure, de choc électrique, d'incendie, de brûlures ou de dommage matériel à l'appareil.
- Utilisez cet appareil uniquement dans un environnement domestique.
 - Suivez les consignes de sécurité figurant sur l'emballage du produit de lavage.
 - Ne placez pas de produits inflammables ou d'éléments imbibés de produits in-


flammables à l'intérieur ou à proximité de l'appareil, ni sur celui-ci.

- Veillez à retirer tout objet métallique du linge avant chaque lavage.
- Ne placez aucun récipient sous l'appareil pour récupérer tout éventuel écoulement. Contactez le service après-vente pour connaître les accessoires disponibles.

ENTRETIEN ET NETTOYAGE


-  **Avertissement** Risque de blessure corporelle ou de dommages matériels.
- Ne pulvérisez pas d'eau ni de vapeur pour nettoyer l'appareil.
 - Nettoyez l'appareil avec un chiffon doux humide. Utilisez uniquement des produits de lavage neutres. N'utilisez pas de produits abrasifs, de tampons à récurer, de solvants ni d'objets métalliques.

MISE AU REBUT

-  **Avertissement** Risque de blessure ou d'asphyxie.
- Débranchez l'appareil de l'alimentation électrique.
 - Coupez le câble d'alimentation et mettez-le au rebut.
 - Retirez le dispositif de verrouillage du hublot pour empêcher les enfants et les animaux de s'enfermer dans l'appareil.

COMMENT FAIRE UN LAVAGE ?

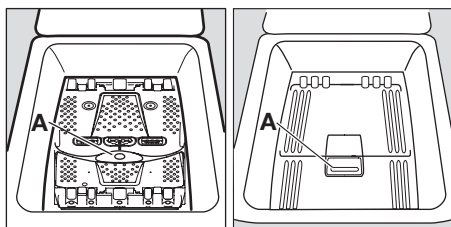
PREMIÈRE UTILISATION

-  • Assurez-vous que les connexions électriques et hydrauliques sont conformes avec les instructions d'installation.

- Enlevez la cale polystyrène et tous les autres éléments du tambour.
- Effectuez un lavage préliminaire à 90°C, sans linge mais avec de la sive, pour nettoyer la cuve.

UTILISATION QUOTIDIENNE

CHARGEMENT DU LINGE



- Ouvrez le couvercle de la machine.
- Ouvrez le tambour en appuyant sur le bouton de verrouillage A¹⁾ : les deux volets se décrochent automatiquement.
- Introduisez le linge, fermez le tambour et le couvercle de votre lave-linge.

Avant la fermeture du couvercle de votre machine, assurez-vous que la porte du tambour est correctement fermée :

- les deux volets accrochés,
- le bouton de verrouillage A ressorti.

DOSAGE DES PRODUITS LESSIVIELS

Versez la dose de lessive dans les compartiments lavage [II] et prélavage [I] si vous avez choisi l'option "prélavage". Versez éventuellement l'assouplissant dans le compartiment [8] .

CHOIX DU PROGRAMME SOUHAITÉ

Tournez le sélecteur de programmes sur le programme souhaité. Le voyant de la touche «Départ/Pause» clignote en vert.

Si vous tournez le sélecteur de programmes sur un autre programme quand un cycle est en cours, le lave-linge ne prend pas en compte le nouveau programme sélectionné. La touche «Départ/Pause» clignote en rouge pendant quelques secondes.

CHOIX DE LA TEMPÉRATURE

Appuyez sur la touche «Température» par pressions successives pour augmenter ou diminuer la température (voir tableau des programmes).

CHOIX DE LA VITESSE D'ESSORAGE

Tournez le sélecteur de vitesse d'essorage sur la position souhaitée.

Les vitesses maximales sont :
pour Coton, Coton Eco : 1300 tr/min
(EWT136215W), 1200 tr/min

1) Selon le modèle.

(EWT126215W), pour Synthétiques, Lingerie, Laine/Lavage main, Facile à repasser : 900 tr/min, pour Délicats, Mini programme, Voilages, Couette : 700 tr/min.

A la fin du programme, si vous avez sélectionné «Arrêt cuve pleine» [] ou «Nuit silence plus» [] , vous devez alors sélectionner un programme «Essorage» [] ou «Vidange» [] pour vidanger l'eau et terminer le cycle.

Nuit silence plus : le cycle élimine toutes les phases d'essorage et se termine par un arrêt cuve pleine. Le cycle est très silencieux et peut être utilisé durant la nuit.

CHOIX DE L'OPTION

Les différentes options sont à choisir après la sélection du programme et avant d'enclencher la touche «Départ/Pause» (voir tableau des programmes). Appuyez sur la ou les touches désirées ; les voyants correspondants s'allument. En appuyant de nouveau, les voyants s'éteignent. Lorsqu'une de ces options n'est pas compatible avec le programme choisi, la touche «Départ/Pause» clignote en rouge.

OPTION «PRÉLAVAGE»

Le lave-linge effectue un prélavage à 30°C max.

OPTION «QUOTIDIEN»

Cette option permet de réaliser un cycle de lavage de linge peu sale en un temps réduit.

OPTION «EXTRA COURT»

Le temps de lavage est réduit en fonction du programme choisi avec une charge réduite.

OPTION «RINÇAGE PLUS»


Cette option permet d'ajouter un ou plusieurs rinçages au cours du cycle. Cette option est recommandée pour les peaux sensibles et dans les régions où l'eau est très douce.


Occasionnel : Appuyez sur la touche «Rinçage plus». L'option est active pour le programme sélectionné uniquement.



Permanent : Appuyez sur les touches «Température » et «Options» pendant quel-

ques secondes. L'option est active de façon permanente même si vous mettez l'appareil hors tension. Pour la désactiver, répétez la même manipulation.

«DÉPART DIFFÉRÉ»

Cette option permet de différer le départ d'un programme de lavage de 3, 6 ou 9 heures par pressions successives sur la touche «Départ différé» .


Vous pouvez modifier ou annuler le départ différé à tout moment, avant d'appuyer sur la touche «Départ/Pause» en réappuyant sur la touche «Départ différé»  (aucun voyant allumé signifie un départ immédiat). Si vous avez déjà appuyé sur la touche «Départ/Pause» et que vous souhaitez modifier ou annuler le départ différé, procédez comme suit :

- Pour annuler le départ différé et effectuer un départ immédiat du cycle, appuyez sur «Départ/Pause» puis sur «Départ différé» . Appuyez sur «Départ/Pause» pour démarrer le cycle.
- Pour modifier le délai du départ différé, vous devez passer par la position «Arrêt»  et reprogrammer votre cycle.

Le couvercle sera verrouillé pendant le temps du départ différé. Si vous avez besoin de l'ouvrir, vous devez d'abord mettre le lave-linge en Pause en appuyant sur la touche «Départ/Pause». Après avoir refermé le couvercle, appuyez sur la touche «Départ/Pause».

DÉMARRAGE DU PROGRAMME

Appuyez sur la touche «Départ/Pause» pour faire démarrer le cycle ; le voyant correspondant s'allume en vert. Il est normal que le sélecteur de programmes ne tourne pas durant le cycle. Le voyant correspondant à la phase qui est en cours est allumé.

 La pompe de vidange peut momentanément se mettre en route lorsque l'appareil se remplit d'eau.

INTERVENTION AU COURS D'UN PROGRAMME


Ajout de linge lors des 10 premières minutes

Appuyez sur la touche «Départ/Pause» : le voyant correspondant clignote en vert pendant la période de la pause. L'ouverture du couvercle n'est possible que 2 minutes environ après l'arrêt du lave-linge. Réappuyez sur cette touche pour poursuivre le programme.

Modification du programme en cours

Avant d'effectuer toute modification du programme en cours, il faut mettre le lave-linge en pause en appuyant sur la touche «Départ/Pause». Si la modification n'est pas possible, la touche «Départ/Pause» clignote en rouge quelques secondes. Si vous décidez malgré tout de changer le programme, il faut annuler le programme en cours (voir ci-dessous).

Annulation du programme

Si vous désirez annuler un programme, tournez la manette du sélecteur de programmes sur la position «Arrêt» .

FIN DU PROGRAMME




Le lave-linge s'arrête automatiquement ; la touche «Départ/Pause» s'éteint et le voyant «Fin» est allumé. L'ouverture du couvercle n'est possible que 2 minutes environ après l'arrêt du lave-linge. Tournez la manette du sélecteur de programmes sur la position «Arrêt» . Sortez le linge. Débranchez la prise de courant et fermez le robinet d'alimentation en eau.

TABLEAU DES PROGRAMMES


Programme / Type de linge	Charge	Options possibles
 Coton (froid - 90°) : Blanc ou couleur, par ex, vêtement de travail normalement sale, linge de lit, de table, de corps, serviettes.	6,0 kg	Arrêt cuve pleine, Nuit silence plus, Prélavage, Quotidien, Extra court, Rinçage plus, Départ différé
 Synthétiques (froid - 60°) : Tissus synthétiques, linge de corps, tissus de couleur, chemises qui ne se repassent pas, blouses.	2,5 kg	Arrêt cuve pleine, Nuit silence plus, Prélavage, Quotidien, Extra court, Rinçage plus, Départ différé

Programme / Type de linge	Charge	Options possibles
 Délicats (froid - 40°) : Pour tous les tissus délicats, par exemple, les rideaux.	2,5 kg	Arrêt cuve pleine, Nuit silence plus, Prélavage, Quotidien, Extra court, Rinçage plus, Départ différé
 Mini programme (froid - 30°) : Pour les tissus peu sales, sauf la laine.	2,5 kg	Arrêt cuve pleine, Nuit silence plus, Départ différé
 Lingerie (froid - 40°) : Pour le linge très délicat comme la lingerie.	1,0 kg	Arrêt cuve pleine, Nuit silence plus, Départ différé
 Laine/Lavage main (froid - 40°) : Laine lavable en machine portant les mentions «pure laine vierge, lavable en machine, ne rétrécit pas».	1,0 kg	Arrêt cuve pleine, Nuit silence plus, Départ différé
 Trempeage (30°) : Trempeage pour le linge très sale avec un arrêt cuve pleine.	6,0 kg	Départ différé
 Rinçage : Le linge lavé à la main peut être rincé avec ce programme.	6,0 kg	Arrêt cuve pleine, Nuit silence plus, Rinçage plus, Départ différé
 Vidange : Effectue une vidange après un arrêt cuve pleine (ou nuit silence plus).	6,0 kg	
 Essorage : Effectue un essorage de 500 à 1300/1200 ¹⁾ tr/min après un arrêt cuve pleine (ou nuit silence plus).	6,0 kg	Départ différé
 Coton Eco (90°) : Blanc ou couleur, par ex, vêtement de travail normalement sale, linge de lit, de table, de corps, serviettes.	6,0 kg	Arrêt cuve pleine, Nuit silence plus, Prélavage, Rinçage plus, Départ différé
 Coton Eco²⁾ (40° - 60°) : Blanc ou couleur, par ex, vêtement de travail normalement sale, linge de lit, de table, de corps, serviettes.	6,0 kg	Arrêt cuve pleine, Nuit silence plus, Prélavage, Rinçage plus, Départ différé
 Facile à repasser (froid - 60°) : Pour le coton et le synthétique. Réduit le froissage du linge et facilite le repassage.	1,0 kg	Arrêt cuve pleine, Prélavage, Rinçage plus, Départ différé
 Voilages (froid - 40°) : Pour le lavage des rideaux. L'option Prélavage est activée.	2,5 kg	Arrêt cuve pleine, Nuit silence plus, Rinçage plus, Départ différé
 Couette (30° - 40°) : Pour le lavage des couettes ou des tissus matelassés.	2,5 kg	Départ différé

1) Selon le modèle.

2) Programmes standard pour les valeurs de consommation de l'étiquette énergétique. Conformément à la norme 1061/2010, les programmes «Coton Eco 60 °C» et «Coton Eco 40 °C» sont respectivement le «programme standard à 60 °C pour le coton» et le «programme standard à 40 °C pour le coton». Ce sont les programmes les plus économes en termes de consommation d'eau et d'électricité pour laver du linge en coton normalement sale.

VALEURS DE CONSOMMATION

 Les données de ce tableau sont approximatives. Les données peuvent différer pour différentes raisons : la quantité et le type de linge, la température ambiante ou de l'eau.

Programmes	Charge (kg)	Consommation énergétique (kWh)	Consommation d'eau (litres)	Durée approximative du programme (minutes)	Taux d'humidité restant (%) ¹⁾ EWT12621 5W	Taux d'humidité restant (%) ¹⁾ EWT 136215W
Coton 60 °C	6	1.20	55	150	53	52
Coton 40 °C	6	0.70	55	120	53	52
Synthétiques 40 °C	2.5	0.55	45	103	37	37
Textiles délicats 40 °C	2.5	0.50	45	80	37	37
Laine/Lavage à la main 30 °C	1	0.35	50	70	32	32
Programmes coton standard						
Coton 60 °C standard	6	1.09	46	249	53	52
Coton 60 °C standard	3	0.80	41	159	53	52
Coton 40 °C standard	3	0.67	42	146	53	52

1) Au terme de la phase d'essorage.

Mode « Éteint » (W)	Mode « Veille » (W)
0.10	0.98

Les informations fournies dans les tableaux ci-dessus sont conformes à la directive d'application 2009/125/EC de la réglementation 1015/2010 de la commission européenne.

ENTRETIEN ET NETTOYAGE

Ne procédez au nettoyage qu'après avoir débranché l'appareil.

DÉTARTRAGE DE L'APPAREIL

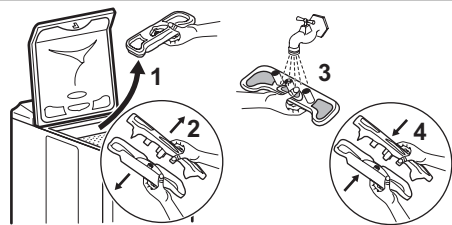
Pour détartrer l'appareil, utilisez un produit spécifique non corrosif, conçu pour les lave-linge. Respectez le dosage et la fréquence indiqués sur l'emballage.

LA CARROSSERIE

Nettoyez la carrosserie du lave-linge en utilisant de l'eau tiède et un détergent doux. N'utilisez jamais d'alcool, solvants ou produits similaires.

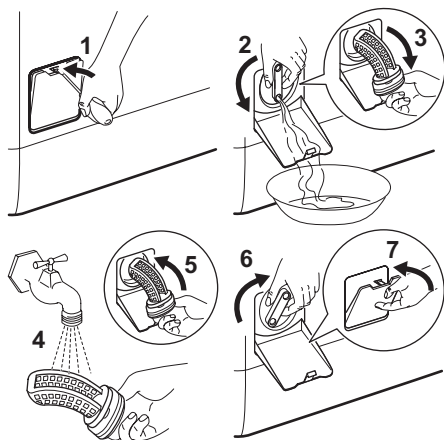
LA BOÎTE À PRODUITS

Pour la nettoyer, procédez comme suit :



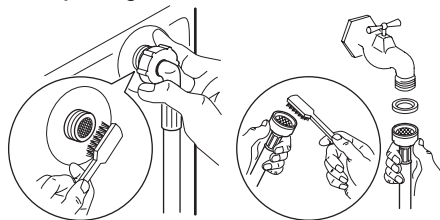
LE FILTRE DE VIDANGE

Nettoyez régulièrement le filtre se trouvant au bas de l'appareil:



LES FILTRES D'ARRIVÉE D'EAU

Nettoyez régulièrement les filtres.



EN CAS D'ANOMALIE DE FONCTIONNEMENT

La fabrication de votre appareil a fait l'objet de nombreuses vérifications. Cependant, si vous constatez une anomalie de fonction-

nement, consultez les paragraphes ci-dessous avant d'appeler le service après vente.

Symptômes	Causes
Le lave-linge ne démarre pas ou ne se remplit pas :	<ul style="list-style-type: none"> l'appareil n'est pas correctement branché, l'installation électrique ne fonctionne pas, il y a une coupure de courant, le couvercle de votre lave-linge et les volets du tambour ne sont pas correctement fermés, le départ du programme n'a pas été effectivement commandé, il y a une coupure d'eau, le robinet d'eau est fermé, les filtres de l'arrivée d'eau sont sales, une pastille rouge apparaît sur le tuyau d'arrivée d'eau¹).
Le lave-linge se remplit mais vidange aussitôt :	<ul style="list-style-type: none"> la crosse de vidange est accrochée trop bas (voir paragraphe installation).
Le lave-linge n'essore pas ou ne vidange pas :	<ul style="list-style-type: none"> le tuyau de vidange est bouché ou plié, le filtre de vidange est obstrué, la sécurité anti-balourd s'est mise en marche : mauvaise répartition du linge dans le tambour, le programme «Vidange» ou l'option «Nuit Silence Plus» ou «Arrêt cuve pleine» ont été sélectionnés la hauteur de la crosse de vidange ne convient pas.
Vous trouvez de l'eau autour du lave-linge :	<ul style="list-style-type: none"> un excès de lessive a fait déborder de la mousse, la lessive n'est pas adaptée au lavage en machine, la crosse de vidange n'est pas correctement accrochée, le filtre de vidange n'a pas été remis en place, le tuyau d'arrivée d'eau n'est pas étanche.
Les résultats de lavage ne sont pas satisfaisants :	<ul style="list-style-type: none"> la lessive ne convient pas au lavage en machine, il y a trop de linge dans le tambour, le programme de lavage n'est pas approprié, il n'y a pas assez de lessive.

Symptômes	Causes
La machine vibre, est bruyante :	<ul style="list-style-type: none"> • l'appareil n'a pas été complètement débridé (voir paragraphe débridage), • l'appareil n'est pas de niveau et bien calé, • l'appareil est trop près du mur ou des meubles, • le linge n'est pas bien réparti dans le tambour, la charge est insuffisante, • l'appareil est en période de rodage, le bruit disparaîtra avec le temps.
Le cycle de lavage est beaucoup trop long :	<ul style="list-style-type: none"> • les filtres de l'arrivée d'eau sont sales, • il y a eu une coupure de courant ou d'eau, • la sécurité thermique du moteur s'est déclenchée, • la température de l'arrivée d'eau est plus basse que d'ordinaire, • le système de sécurité de détection de la mousse s'est déclenché (trop de lessive) et le lave-linge a procédé à l'évacuation de la mousse, • la sécurité anti-balourd s'est déclenchée : une phase supplémentaire a été ajoutée afin de répartir au mieux le linge dans le tambour.
Le lave-linge s'arrête pendant un cycle de lavage :	<ul style="list-style-type: none"> • l'alimentation en eau ou en électricité est défectueuse, • un arrêt cuve pleine a été programmé, • les volets de la porte de tambour sont ouverts.
Le couvercle ne s'ouvre pas en fin de cycle :	<ul style="list-style-type: none"> • la température du bain lessiviel est excessive, • le couvercle se déverrouille 1 à 2 minutes après la fin du programme.
De l'assouplissant s'écoule directement dans le tambour lors du remplissage de la boîte à produits :	<ul style="list-style-type: none"> • vous avez dépassé le repère MAX.
La touche «Départ/Pause» ²⁾ clignote en rouge ³⁾ :	<ul style="list-style-type: none"> • le couvercle n'est pas correctement fermé, • le filtre de vidange est obstrué, • le tuyau de vidange est bouché ou plié, • la hauteur du tuyau de vidange est trop haute (voir «Installation»), • la pompe de vidange est bouchée, • le siphon de l'installation est bouché, • le robinet d'eau est fermé, il y a une coupure du réseau d'eau. • une pastille rouge apparaît sur le tuyau d'arrivée d'eau¹⁾.

1) Selon modèle.

2) Sur certains modèles, des signaux sonores peuvent se déclencher.

3) Après avoir éliminé les causes éventuelles de l'anomalie, appuyez sur la touche «Départ/Pause» pour faire redémarrer le programme interrompu.

PRODUITS LESSIVIELS ET ADDITIFS

N'utilisez que des produits lessiviels et des additifs qui conviennent pour l'utilisation dans un lave linge. Nous vous déconseillons d'utiliser en même temps plusieurs types de lessive, vous risqueriez d'endommager le linge. Les lessives en poudre s'utilisent sans restriction. Les lessives liquides ne doivent pas être utilisées lors de la sé-

lection d'un pré-lavage. Pour tout cycle sans pré-lavage, elles doivent être versées dans une boule doseuse placée directement dans le tambour. Les lessives en tablettes ou en doses se mettent impérativement dans le compartiment lavage de la boîte à produits de votre lave linge.

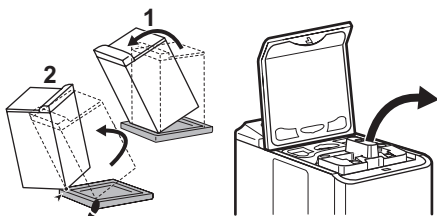
CARACTÉRISTIQUES TECHNIQUES

DIMENSIONS	Hauteur Largeur Profondeur	890 mm 400 mm 600 mm
TENSION / FREQUENCE PUISSANCE TOTALE		230 V / 50 Hz 2300 W
PRESSIION DE L'EAU	Minimum Maximum	0,05 MPa (0,5 bar) 0,8 MPa (8 bar)
Raccordement au réseau d'eau		Type 20x27

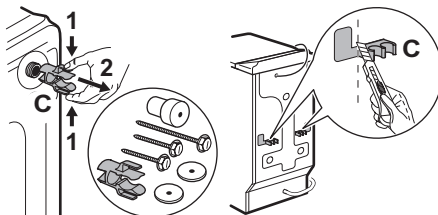
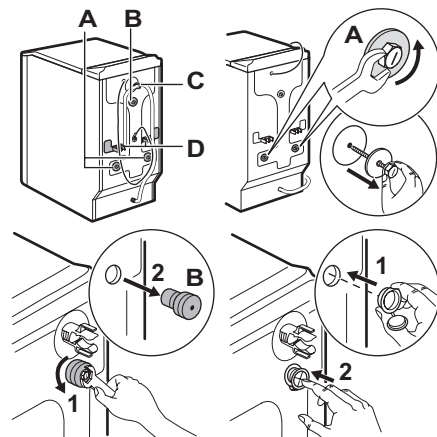
INSTALLATION

Rétez impérativement les pièces de protection mises en place pour le transport avant la première mise en marche. Conservez-les en cas de futur transport : transporter un appareil non bridé peut endommager des composants internes et générer des fuites et des dysfonctionnement, et peut également engendrer des déformations par choc.

DÉBALLAGE



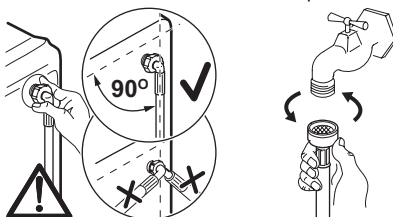
DÉBRIDAGE



Si vous voulez conserver l'alignement de votre lave-linge avec les meubles adjacents, procédez comme à la figure D.

ARRIVÉE D'EAU

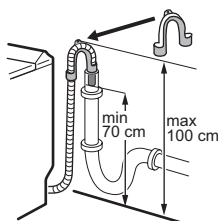
Installez le tuyau d'arrivée d'eau fourni avec l'appareil sur l'arrière de votre lave-linge en procédant comme suit. Ne pas réutiliser un ancien tuyau. Le tuyau d'arrivée d'eau ne peut pas être prolongé. S'il est trop court, veuillez contacter le Service Après-Vente.



Ouvrez le robinet d'eau. Vérifiez l'absence de fuites.

VIDANGE

Montez la crose sur le tuyau de vidange. Placez l'ensemble dans un conduit de vidange (ou dans un lavabo) à une hauteur comprise entre 70 et 100 cm. Veillez à ce qu'il ne risque



pas de tomber. Il est indispensable de prévoir une entrée d'air à l'extrémité du tuyau de vidange, pour éviter tout siphonnage éventuel.

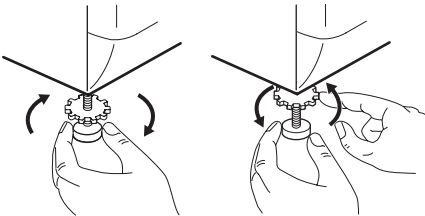
En aucun cas, le tuyau de vidange ne doit être prolongé. S'il est trop court, faites appel à un professionnel.

BRANCHEMENT ÉLECTRIQUE

Ce lave-linge ne peut être branché qu'en 230 V monophasé. Vérifiez le calibre du fusible de ligne : 10 A en 230 V. L'appareil ne doit pas être raccordé à l'aide d'un prolongateur ou d'une prise multiple. Vérifiez que la prise de terre est conforme aux règlements en vigueur.

MISE EN PLACE

Placez l'appareil sur un sol plat et dur dans un local aéré. Veillez à ce que l'appareil ne touche pas le mur ou les autres meubles de la pièce. Une mise à niveau précise évite les vibrations, les bruits et les déplacements de l'appareil pendant son fonctionnement.



Lors de sa fabrication, cet appareil a été construit selon des normes, directives et/ou décrets pour une utilisation sur le territoire français.

⚠ Avertissement Pour la sécurité des biens et des personnes ainsi que pour le respect de l'environnement, vous devez d'abord lire impérativement les préconisations suivantes avant toute utilisation de votre appareil.

- Pour éviter tout risque de détérioration de l'appareil, transportez-le dans sa position d'utilisation muni de ses cales de trans-



port (selon modèle). Au déballage de celui-ci, et pour empêcher des risques d'asphyxie et corporel, tenez les matériaux d'emballage hors de la portée des enfants.


- Pour éviter tout risque (mobilier, immobilier, corporel, ...), l'installation, les raccordements (eau, gaz, électricité, évacuation selon modèle), la mise en service et la maintenance de votre appareil doivent être effectués par un professionnel qualifié.
- Votre appareil a été conçu pour être utilisé par des adultes. Il est destiné à un usage domestique normal. Ne l'utilisez pas à des fins commerciales ou industrielles ou pour d'autres buts que ceux pour lesquels il a été conçu. Vous évitez ainsi des risques matériel et corporel.
- Débranchez votre appareil avant toute opération de nettoyage manuel. N'utilisez que des produits du commerce non corrosifs ou non inflammables. Toute projection d'eau ou de vapeur est proscrite pour écarter le risque d'électrocution.
- Si votre appareil est équipé d'un éclairage, débranchez l'appareil avant de procéder au changement de l'ampoule (ou du néon, etc.) pour éviter de s'électrocuter.
- Afin d'empêcher des risques d'explosion et d'incendie, ne placez pas de produits inflammables ou d'éléments imbibés de produits inflammables à l'intérieur, à proximité ou sur l'appareil.
- Lors de la mise au rebut de votre appareil, et pour écarter tout risque corporel, mettez hors d'usage ce qui pourrait présenter un danger : coupez le câble d'alimentation au ras de l'appareil. Informez-vous auprès des services de votre commune des endroits autorisés pour la mise au rebut de l'appareil.

Veillez maintenant lire attentivement cette notice pour une utilisation optimale de votre appareil.

ENVIRONNEMENT


MISE AU REBUT

 Tous les matériaux marqués par le symbole  sont recyclables. Déposez-les dans une déchetterie (renseignez-vous auprès des services de votre commune) pour qu'ils puissent être récupérés et recyclés. Lors de la mise à la casse de votre appareil, mettez hors d'usage ce qui pourrait présenter un danger : coupez le câble d'alimentation au ras de l'appareil.

Le symbole  sur le produit ou son emballage indique que ce produit ne peut être traité comme déchet ménager. Il doit être remis au point de collecte dédié à cet effet (collecte et recyclage du matériel électrique et électronique). En procédant à la mise au rebut de l'appareil dans les règles de l'art, nous préservons l'environnement et notre sécurité, s'assurant ainsi que le déchets seront traités dans des condi-

tions optimum. Pour obtenir plus de détails sur le recyclage de ce produit, veuillez prendre contact avec les services de votre commune ou le magasin où vous avez effectué l'achat.

PROTECTION DE L'ENVIRONNEMENT

 Afin de réaliser des économies d'eau et d'énergie et donc, de contribuer à la protection de l'environnement, nous vous conseillons de respecter les instructions suivantes :

- Utilisez si possible l'appareil à pleine capacité plutôt qu'avec des charges partielles.
- Utilisez la fonction Prélavage ou Trempage uniquement pour le linge très sale.
- Adaptez la dose de lessive à la dureté de l'eau ainsi qu'à la charge et au degré de salissure du linge.

www.electrolux.com/shop

108640301-A-452012



CE

